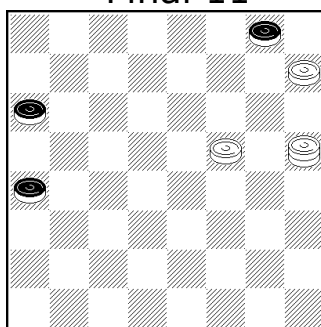


## A ARTE NAS DAMAS (10)

### Será fácil?!

Todo o interesse do seguinte final reside na meticulosa manobra da dama branca. O prático, habituado a jogar finais (e são necessários anos de apurado treino), deverá chamar-lhe um "rebuçado". Para todos será uma "lição" a reter (atenção ao enunciado).

#### Final 11



Jogam pretas e brancas ganham

---

#### Final 10

Solução: 27-18, 11-6 (se 28-24; 18x7 e 7-4, oposição extrema, GB); 18-27 (vaivém), armadilha composta e passiva, 6-2 (A) (B); 27-9 e 9-2, bloqueio frontal, GB

(A) 28-24; 20-23, 6-2 (ou 6-3; 27-30 GB) (A1); 12-15 e 27-30 GB

(A1) 24-20; 23-28, 20-16; 27-13 GB

(B) 28-23 (ou 6-3; 27-30 GB); 27-13 GB

Ensaio: 20-24, 11-6 e 6-3 e, toma o peão ou apossa-se do rio, E

Dos três qualificativos apontados, dois (oposição extrema e bloqueio frontal) são de entendimento fácil. Quanto à armadilha, etc.:

a) "armadilha" por a disposição do bando branco ser de molde a eliminar o peão na iminência de se promover;

b) "composta" porque a eliminação da "futura dama preta" não é imediata, se não seria "armadilha pura ou simples";

c) "passiva" porquanto as brancas "precisam" que as pretas se movam para ganhar, doutro modo, seria "activa"